

ausdrucken

- SMTP-Proxy installieren und konfigurieren. -

Hinweis:

Diese Seite erklärt, wie smtp-auth genutzt werden kann, auch wenn eMail-Software oder Win95 das von Hause aus nicht unterstützen.

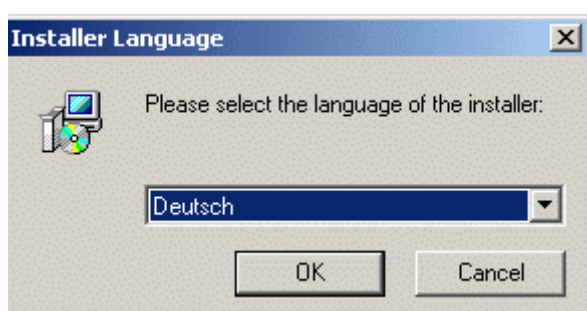
Bitte beachten Sie: Falls auf einem Windows2000 oder WindowsXP / Windows2003 Rechner beim Start des Programms eine Fehlermeldung erscheint, dann muss der SMTP-Dienst auf dem Rechner abgeschaltet werden, da sonst der SMTP-Proxy auf Port 25 nicht laufen kann. Den SMTP-Dienst können Sie über die Menüpunkte Start/Einstellungen/Verwaltung/Internetdienstemanager. Klicken Sie dann auf den Rechnernamen und mit der rechten Maustaste auf "Virtueller SMTP Server". Wählen Sie "Beenden". Alternativ kann für den SMTP-Proxy ein anderer Port gewählt werden.

Installation und Konfiguration von smtp-proxy

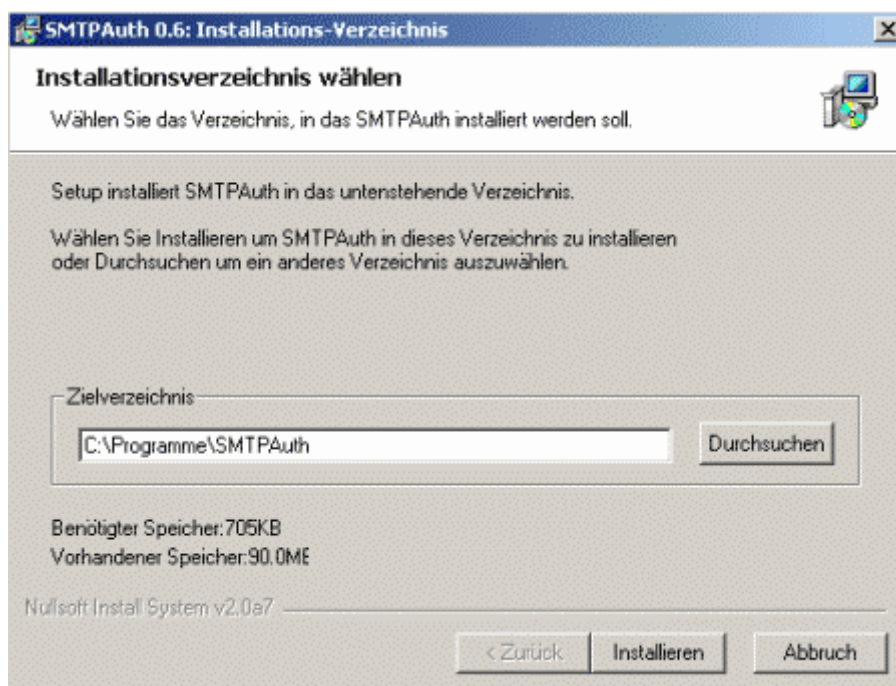
Hier erfahren Sie, wie Sie smtp-proxy auf Ihren Rechner installieren und einrichten können. Laden Sie sich bitte dazu diese Datei auf Ihren Rechner herunter:

[smtp_proxy09.exe](#), ca. 431 kByte

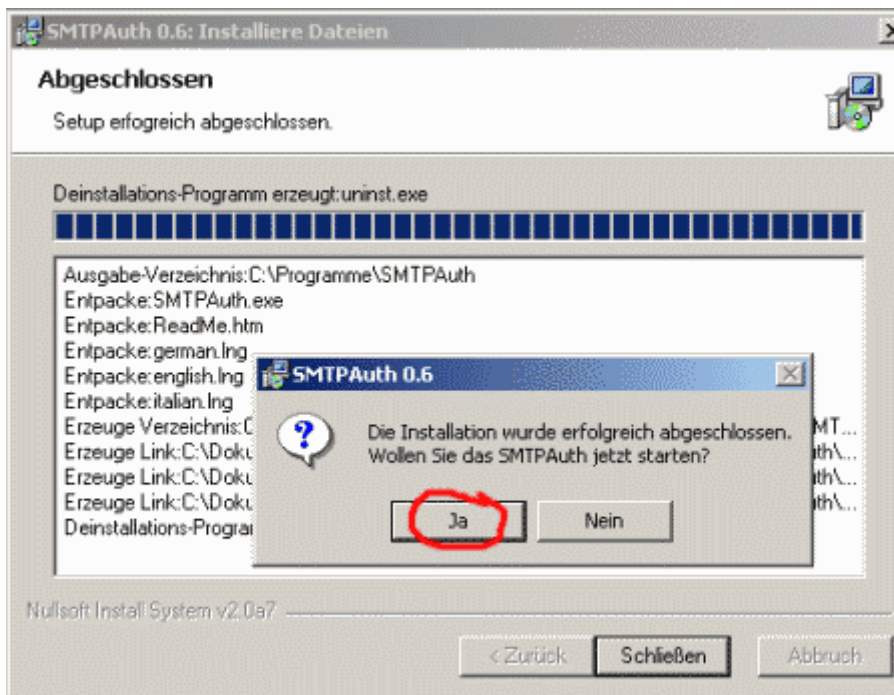
1, Die heruntergeladene Datei mit doppeltem Mausklick starten. Und dann die Installationssprache auswählen:



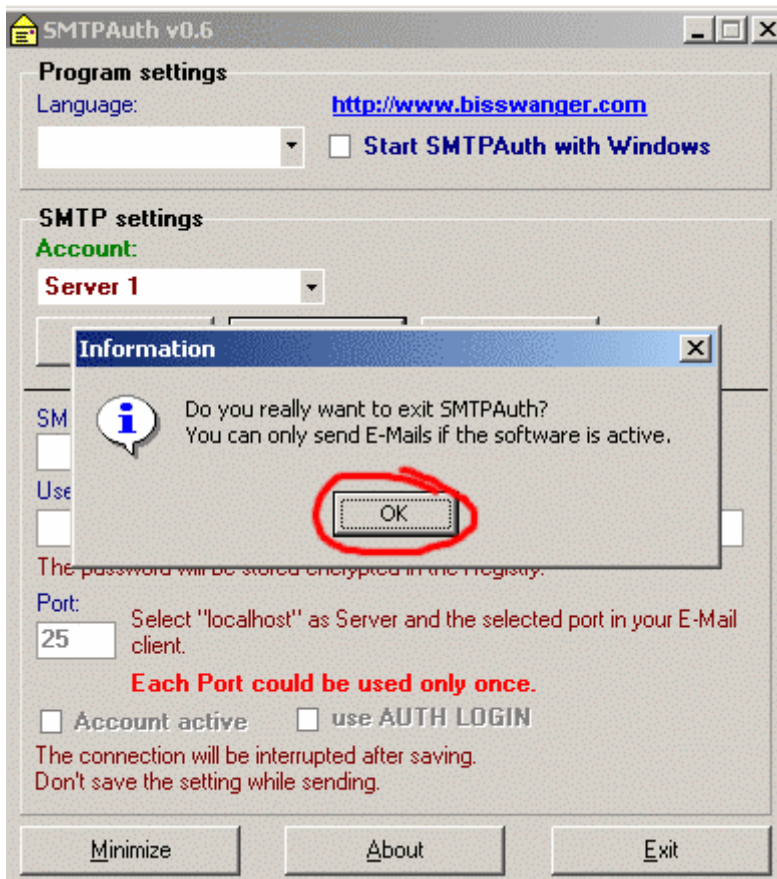
2, Anschliessend erhalten Sie nachfolgendes Fenster. Bei Bedarf den Installationsort ändern, im Zweifel so belassen, wie empfohlen.



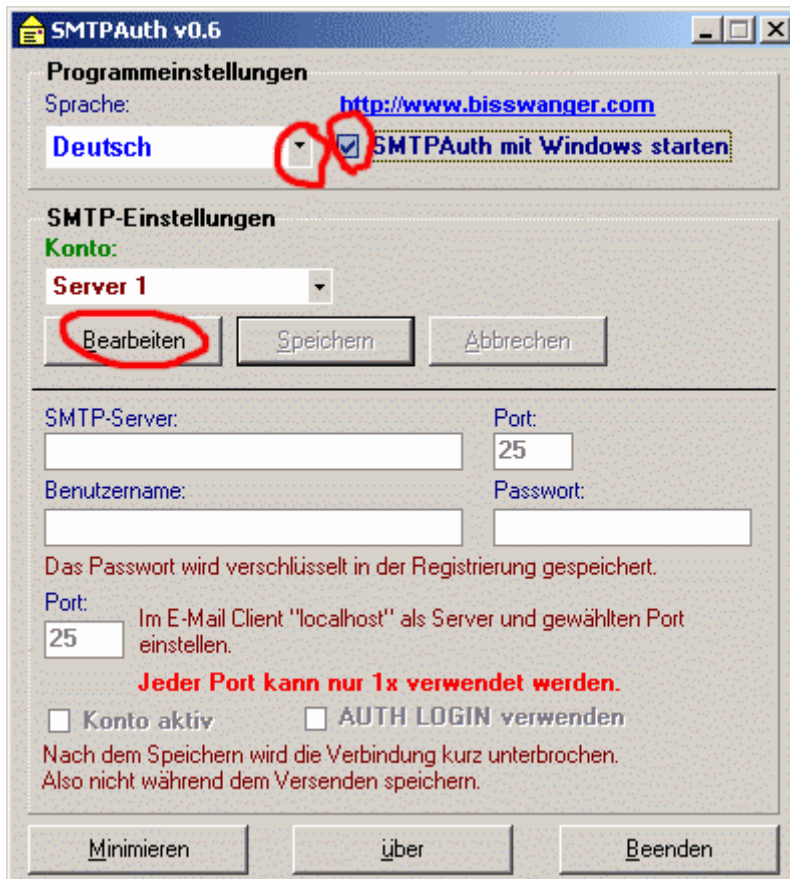
3, Die Installation verläuft normalerweise sehr schnell. Die Frage im kleinen Fenster nun mit "Ja" beantworten.



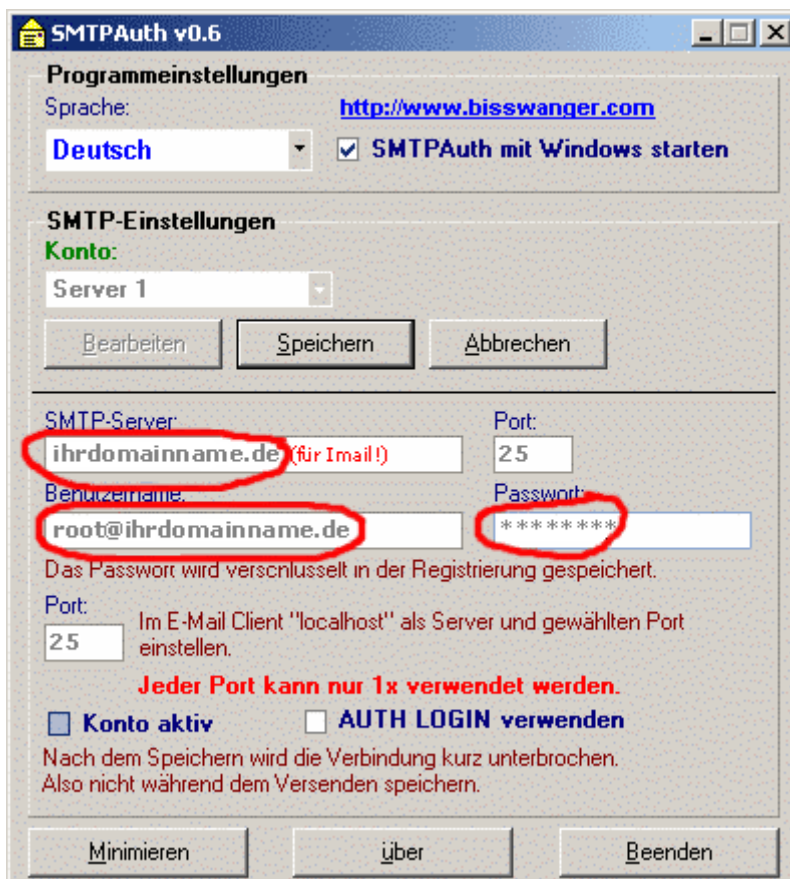
4, Es erscheint nachfolgendes Fenster mit einem kleinen Fenster. Hier einfach nur auf "ok" klicken und zum nächsten Schritt gehen.



5, Bitte wählen Sie als erstes die Sprache aus. Danach setzen Sie mit einem Mausklick einen Haken bei "SMTPAuth mit Windows starten". Dann klicken Sie bitte auf den Knopf "Bearbeiten".



6, Geben Sie nun in die entsprechenden Felder die nötigen Angaben für den smtp-Server (Postausgangsserver), den Benutzernamen für smtp-auth und das dazugehörige Kennwort. (Bei Gmail tragen Sie bitte in das Feld SMTP-Server "**mail.ihrdomainname.de**" ein!)



7, Hier setzen Sie bitte in den beiden Kästchen jeweils ein Häkchen (siehe untenstehendes Bild) und klicken zum Abschluß dieses Schrittes auf "speichern".
(Bei Gmail tragen Sie bitte in das Feld SMTP-Server "**mail.ihrdomainname.de**" ein!)

SMTPAuth v0.6

Programmeinstellungen

Sprache: <http://www.bisswanger.com>

Deutsch SMTPAuth mit Windows starten

SMTP-Einstellungen

Konto:

Server 1

SMTP-Server: ihrdomainname.de (für Imaill!) Port: 25

Benutzername: root@ihrdomainname.de Passwort: *****

Das Passwort wird verschlüsselt in der Registrierung gespeichert.

Port: 25 Im E-Mail Client "localhost" als Server und gewählten Port einstellen.

Jeder Port kann nur 1x verwendet werden.

Konto aktiv AUTH LOGIN verwenden

Nach dem Speichern wird die Verbindung kurz unterbrochen.
Also nicht während dem Versenden speichern.

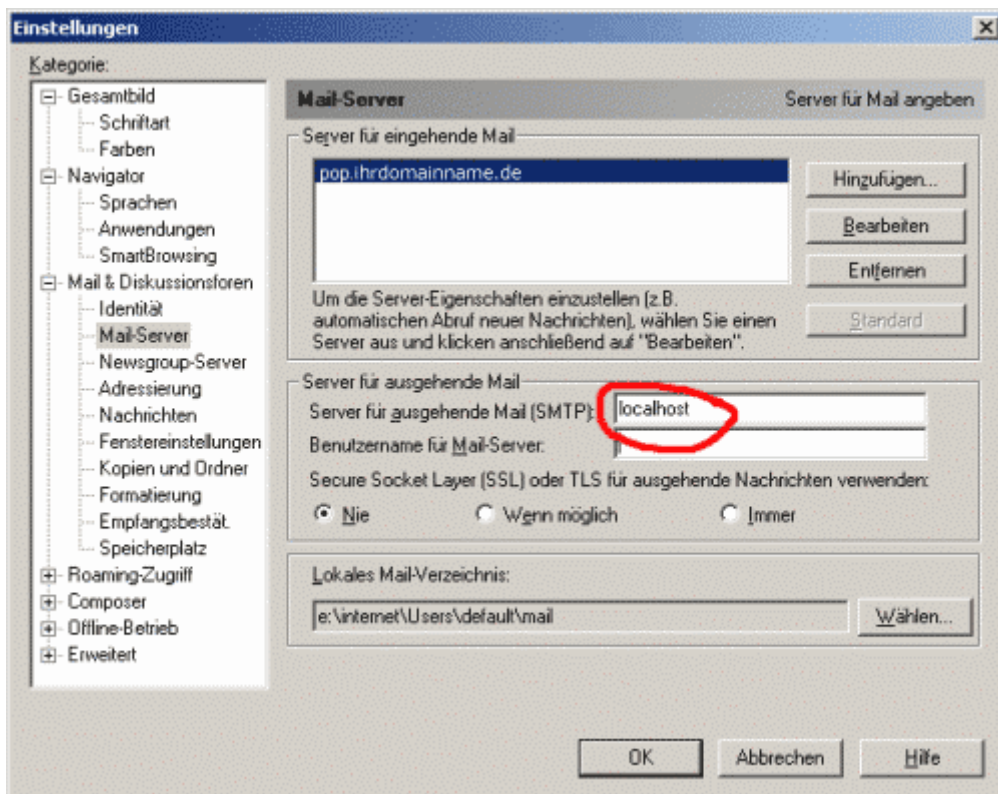
8, Klicken Sie bitte hier auf "Minimieren", damit dieses Fenster in den Hintergrund gelangt.
(Bei Gmail tragen Sie bitte in das Feld SMTP-Server "**mail.ihrdomainname.de**" ein!)



9, Dieser Schritt dient nur als Hinweis: Neben der Uhr finden Sie ein gelbes Brief-Symbol. Mit der rechten Maustaste können Sie ein Kontext-Menü öffnen und falls notwendig das Programm beenden oder die Einstellungen aufrufen und ändern.



10, Als Letztes müssen Sie nur noch in Ihrem eMail-Programm den smtp-Server (Postausgangsserver oder "Server für ausgehende Mail") umbenennen in localhost Hier (im Bild unten) als Beispiel am Netscape Communicator 4.7 - sollten Sie ein anderes eMail-Programm verwenden, ist zu erwarten, dass Sie wissen, wo Sie diese Einstellung ändern müssen.



Falls Sie die Fehlermeldung "Unrecognized Command" (in QUASAR 2 Fehlermeldung "Fehler bei der Identifizierung") erhalten, dann klicken Sie bitte unten den Haken "HELO zu EHLO konvertieren" an.



Fenster schließen